

UNE ARCHITECTURE BOIS AU SERVICE DE LA LUMIÈRE



Loin de tout, sans voisinage, l'emplacement est idéal pour y construire un lieu de retraite.

Le propriétaire, architecte, envisage une habitation tout bois, en parfaite correspondance avec son environnement. L'agencement de la maison est pensé pour répondre très précisément aux besoins de ses habitants : un couple et ses deux filles. Deux longs rectangles en poteaux-poutres habillés d'un bardage de mélèze et recouverts d'une toiture monopente en zinc voient le jour en une dizaine de mois. Reliés par une terrasse en ipé, qui longe également les façades intérieures, ils forment un L totalement aveugle au nord et à l'ouest.

Cette réalisation en panneaux de [kerto](#) (placages d'épicéa pressés en plusieurs couches) pour la structure, bardage de mélèze en façade, et mobilier en peuplier local, a été conçue avec l'aide d'un bureau d'études en ingénierie bois (Maxime Laurent, [DSBI](#)). Les plans définitifs ont été, ensuite, transmis à une entreprise de construction bois du sud-ouest, [ABM](#), basée à Vendays-Montalivet (33). Dans cette région ensoleillée, mais balayée par des vents pouvant évoluer en tempêtes, le souci de l'architecte a été autant de protéger l'habitation de la chaleur que de ces bourrasques en provenance de l'ouest.

L'habitation repose sur une dalle en terre-plein surélevée de 60 cm « pour permettre au terrain de continuer à vivre, et aux petits animaux de circuler sans contrainte ».



Respect de l'intimité et effet coupe-vent garantis grâce à cette porte coulissante du plus bel effet en Danpalon ([Everlite Concept](#)) au soleil couchant : tout le volume habité est alors baigné d'une étonnante lumière rougeoyante.

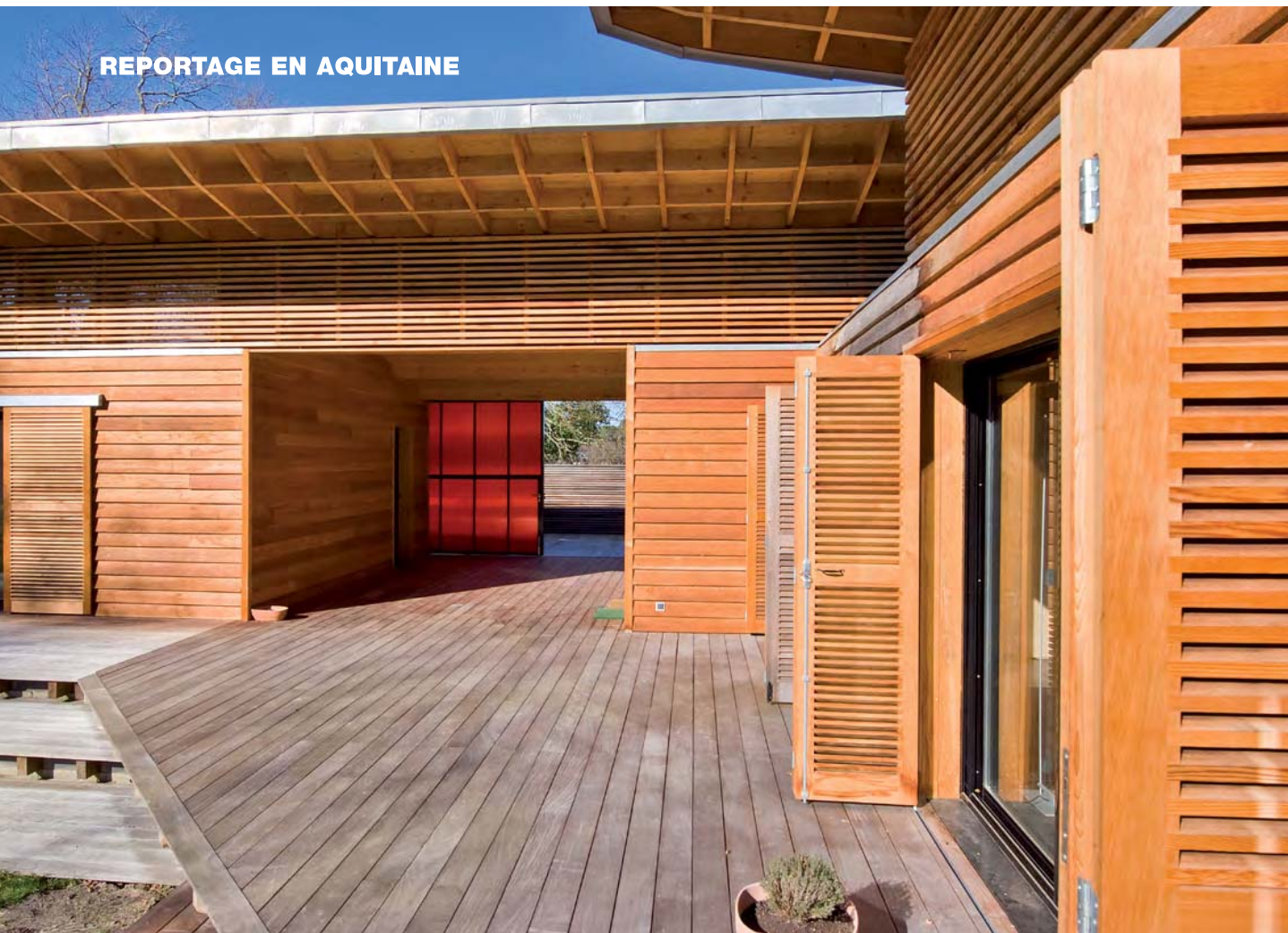
À quelques kilomètres des longues plages de sable de la côte atlantique, à l'abri des vents iodés, il aura suffi d'une heure à peine, à un couple à la recherche d'un terrain où accueillir sa maison de vacances, pour tomber sous le charme de 3 500 m² de terre sablonneuse, en plein cœur de la forêt des Landes.

ARCHITECTE : **FRÉDÉRIC TRIBUT**
CONSTRUCTEUR BOIS : **JEAN-FRANÇOIS BOYANCIER/ABM**
INGÉNIERIE STRUCTURE : **MAXIME LAURENT/DSB INGÉNIERIE**
SURFACE : **270 M² (SHON)** Y COMPRIS GARAGE ET PETITE CUISINE
TERRASSES : **180 M²**

AUTEUR **LAURENCE REUDES** PHOTOS **ÉTIENNE FOLLET**



En quelques mois, l'habitation a réussi à se fondre dans le paysage ; les lames de mélèze simplement rabotées ont entamé leur processus de changement de teinte sur les façades les plus exposées.



Le caillebotis de la terrasse en ipé contribue au confort de « vivre pieds nus tout au long de l'été », jusque dans les chambres dont les sols en sont également recouverts.



La terrasse démarre à l'extérieur de la maison, un peu à l'image d'un parvis dissimulé derrière un mur de parpaing habillé de mélèze posé à claire-voie.



Ouverte sur le jardin, la pièce à vivre se joue de la lumière au travers de grands volets à persienne. Au fil des heures et des saisons, le cadre intérieur évolue et le regard ne se lasse pas.



Long de 4,50 m, le plan de travail en inox est posé sur des rangements habillés d'un lattis de mélèze brut posé à claire-voie. Un rappel qui contribue à l'unité de tons des lieux.

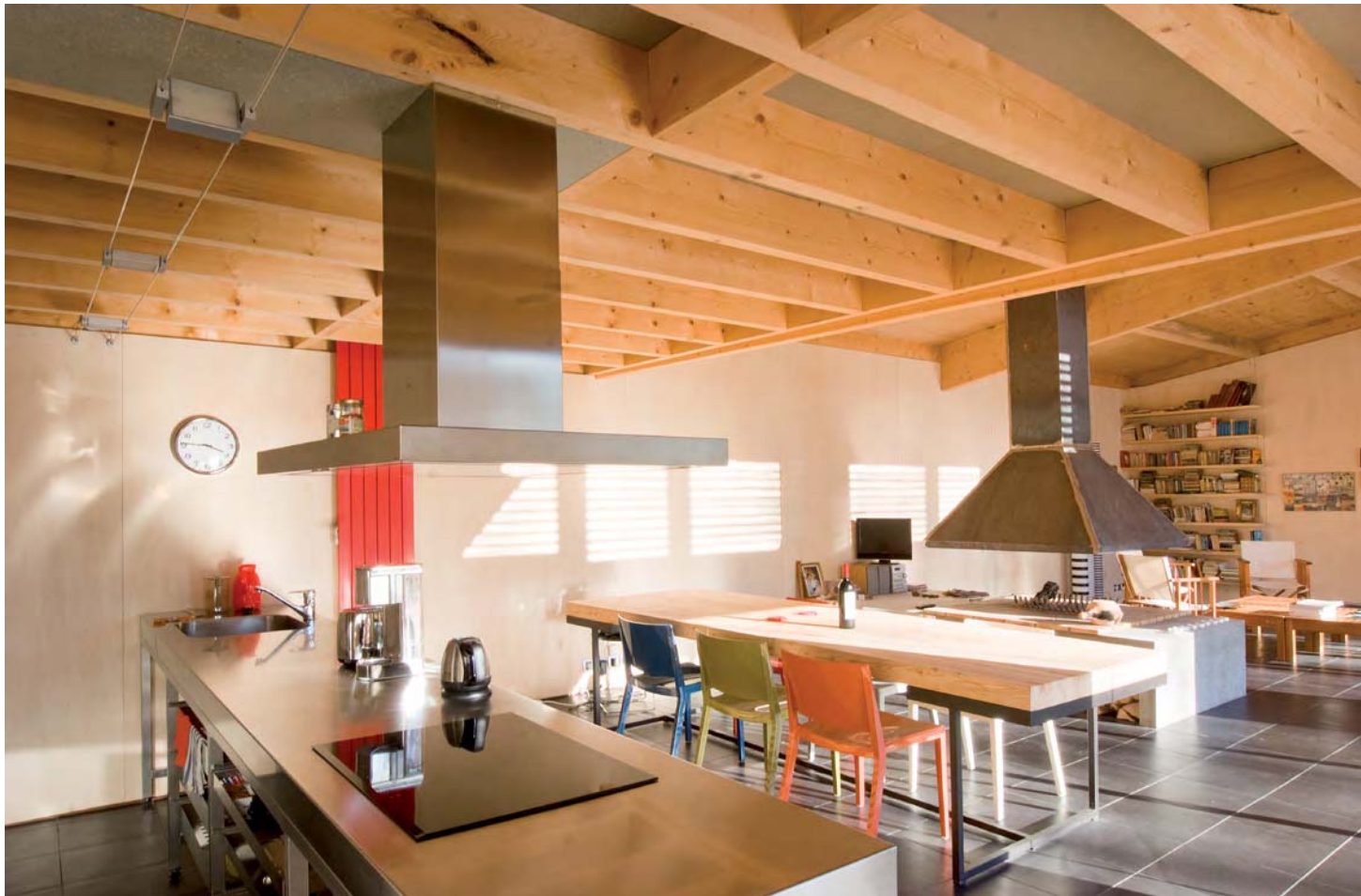


Aucune des pièces n'est encombrée par un surplus de mobilier : la maison possède de nombreux rangements intégrés dans les longueurs de couloirs et les largeurs de chambres.

À l'intérieur du L, côté cour, les façades des deux éléments sont percées de nombreuses ouvertures. Toutes, abritées par un débord toit de 2 m, donnent sur la terrasse dont la superficie est presque aussi importante que celle de l'habitation (SHON 214 m² - SHOB 405 m²). La base du L regroupe les chambres et salles de bains attenantes des enfants, elles sont disposées le long d'un grand couloir équipé de penderies et rangements. Tout au bout, dans un petit volume à toit plat, les propriétaires ont installé une cuisine d'appoint. Elle permet aux enfants de venir en l'absence de leurs parents, et simplifie leur quotidien en évitant des allers et venues dans l'espace cuisine de l'autre volume. Ce dernier s'inscrit dans la prolongation de l'espace atelier-buanderie-garage. Il regroupe une pièce à vivre de 6,50 x 12 m ainsi que le domaine parental. Cette architecture, simple en apparence, regorge de détails et de finitions qui lui donnent tout son cachet. Les jeux de bardage attirent l'œil : si les façades nord et ouest des grands volumes sont intégralement revêtues de lames horizontales de mélèze posées à recouvrement, les espaces de rangement vélos et cuisine d'appoint sont revêtus de lames en pose verticale. Plus subtil, et plus utile, les bardages sous toitures sont ajourés : ils masquent des fenêtres hautes dont l'ouverture ventile les pièces tout en créant d'autres jeux de lumière. Tout aussi intéressant, la visibilité du platelage de [kerto](#) des avant-toits : il se poursuit à l'intérieur, en plafond particulièrement décoratif. De même, l'encadrement des toits monopentes en zinc naturel, par les toits plats des extensions, contribue à leur mise en valeur.



Le sol en carrelage gris anthracite, associé à la teinte miel des meubles et l'inox des éléments correspond à la tendance contemporaine actuelle. Ce sont les jeux de lumières qui singularisent le volume.



Le **kerto**. Technique, et surtout esthétique, le kerto est surtout très léger et très résistant (dimensions des éléments pour le volume principal : 75 x 350 mm).



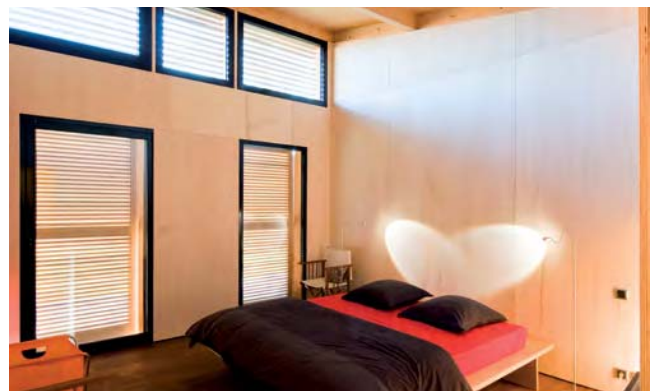
Toutes les chambres possèdent des salles de bains attenantes séparées par une porte coulissante en bois de peuplier ; un gain de place par rapport à une porte classique.



Seule la salle de bains de l'espace parental bénéficie d'une baignoire en plus de la douche à l'italienne que l'on retrouve dans toutes les autres salles de bains de l'habitation.

Bien conçue, et bien isolée également, avec une toiture de 300 mm d'épaisseur triplement isolée : sur le chevronnage qui reprend les casquettes et avant-toits, l'entreprise de construction a posé un deuxième platelage de [kerto](#), puis une membrane anti condensation avant d'installer la couverture de zinc pur. Dans les murs, l'isolation est uniquement en laine de mouton (100 mm) réputée pour sa haute régulation de l'humidité et ses performances face aux chaleurs estivales.

Conséquence : en matière de chauffage, les propriétaires ont opté pour de simples radiateurs électriques dans les chambres et salles de bains d'autant que la pièce à vivre bénéficie de la puissance d'une impressionnante cheminée ouverte sur les quatre côtés (140 cm de côté), de conception artisanale (ABM). ■

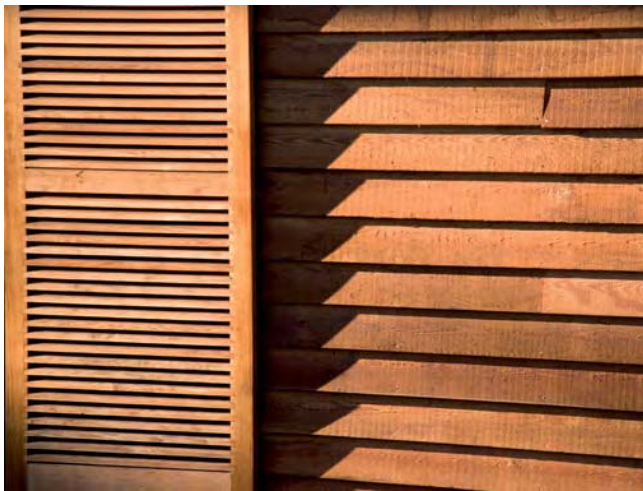


Un même vitrage anti effraction a été choisi pour les baies vitrées des chambres et pour les fenêtres fixes en hauteur,

Les menuiseries sont composées de profils [Schüco](#) en aluminium. Leur teinte noire associée à la couleur des volets coulissants extérieurs transforme chaque ouverture en un élément décoratif contemporain sur lequel la lumière peut, une fois de plus, jouer.



LES DÉTAILS À LA LOUPE



Gros plan sur les fines lames de mélèze (4 x 4 cm) d'un coulissant chevauchant le bardage horizontal (27 x 200 cm) en pose à recouvrement.



Les liaisons entre les brise-soleil et le débord de toiture en [kerto](#) ont été particulièrement soignées.



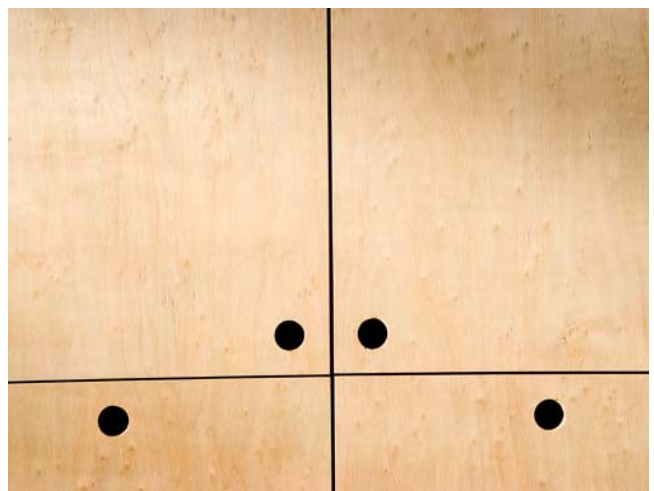
Toutes les cloisons intérieures en ossature bois sont revêtues de peuplier. Le but étant d'obtenir à l'extérieur comme à l'intérieur une maison sans entretien. C'est aussi la raison pour laquelle la cheminée est en tôle brute et le mélèze de la façade, brut de sciage.



Petite note de couleur, qui n'est pas sans rappeler la paroi coulissante de l'entrée et les bardages de façades, ce long radiateur électrique n'est utilisé que lorsque la cheminée n'est pas en fonction.



Le bardage vertical de la cuisine d'appoint ainsi que les coulissants de ses ouvertures ont déjà perdu leur teinte miel au profit de cette couleur argentée tellement caractéristique des bois qui vieillissent en extérieur.



Ce tableau contemporain tout en lignes et points, n'est rien d'autre que le détail des portes du mur de placards de la cuisine.